

LA SURVEILLANCE DES VOLCANS AU VANUATU

POURQUOI L'ARCHIPEL DE VANUATU CONSTITUE T-ELLE TANT DE VOLCAN?

Le Vanuatu est situé à la limite des plaques tectoniques très actives. C'est une zone où les séismes et les volcans sont générés.

L'archipel de Vanuatu possède 16 volcans. Plusieurs villages sont situés à proximité des volcans donc il est primordial de connaître ces volcans et les dangers qu'ils apportent. Cette connaissance peut sauver des vies.



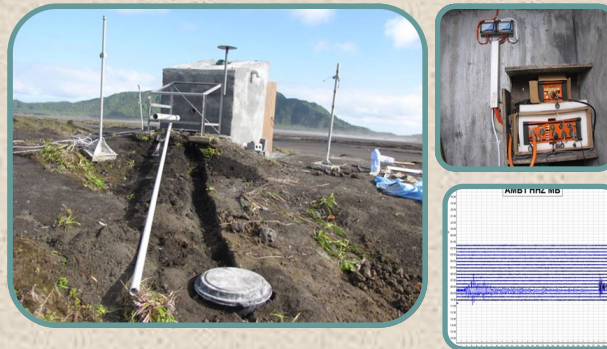
QUE DOIS-JE FAIRE SI JE SOUPÇONNE UNE AUGMENTATION de l'ACTIVITÉ DU VOLCAN?

Notez toute observation ou signes étranges sur la forme du volcan, le bruit provenant du volcan, les secousses ainsi que l'heure à laquelle vous avez vu ou entendu ces signes. Signalez –les immédiatement aux autorités locales pour affirmer ces signes et contacter la section Geohazards au 24686 ou 22932.



COMMENT POUVONS-NOUS SURVEILLER L'ACTIVITÉ DES VOLCANS

La section Geohazards du Département de la Météorologie et Geohazards de Vanuatu est responsable de la surveillance de tous les volcans de l'archipel. Certains volcans possèdent des stations pour surveiller leur activité. Le capteur dans ces stations enregistre les secousses causées par le volcan et les signaux correspondant sont analysés dans l'observatoire principal à Port-Vila. Les bulletins d'Alerte volcanique sont émis en conséquence.



Il est fondamentale que nous comprenions l'importance de ces équipements de surveillance si coûteux afin que nous, membres des communautés, puissions en être responsables pour d'aider les autorités à donner les informations et des alertes précis sur les catastrophes naturelles pour sauver nos vies et celles de nos familles.



Pour plus d'amples informations contactez la Division de Geohazards dans le Département de la Météorologie et Geohazards au geohazards@meteo.gov.vu et 24686 ou consultez le site web www.vmgd.gov.vu

QUELLE EST LE SYSTÈME D'ALERTE VOLCANIQUE UTILISÉ AU VANUATU?

Le « Vanuatu Volcano Alert Level (VVAL) » est un système de grade 0-5. Chaque niveau représente une gamme spécifique des risques pour les populations exposées et les infrastructures.

Vanuatu Volcanic Alert Level System

| Title | Level of Alert | Description Area, Distance |
|--------------------------|----------------|--|
| Very Large Eruption | 5 | Danger beyond caldera, on entire and surrounding islands and also chance of flank eruption |
| Moderate Eruption | 4 | Danger on volcanic cone, caldera and all island, possibility of very large eruption and also chance of flank eruption |
| Minor Eruption | 3 | Danger on volcanic cone, within caldera and other specific area, possibility of moderate eruption and also chance of flank eruption |
| Major Unrest | 2 | Danger around the crater rim and specific area, notable/large unrest, considerable possibility of eruption and also chance of flank eruption |
| Signs of Volcanic Unrest | 1 | Notable signs unrest Possible danger near eruptive vents |
| Normal | 0 | No signs of change in the activity Limited danger |

An eruption may occur at any level and levels may not move in sequence as activity can change rapidly



This system applies to all Vanuatu's volcanoes.
The Volcanic Alert Level is set by the National Geohazards Observatory within the Vanuatu Meteorology and Geohazards Department based on the level of volcanic activity.
For more information, see www.geohazards.gov.vu or email at www.geohazards.gov.vu or call at 24686 for alert levels and current volcanic activity.
Version 2.0, 2014.



PLUIES ACIDES ET GAZ VOLCANIQUE

Comment Pourrai-je savoir si la pluie est acide?

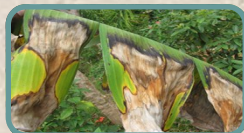
Une pluie est acide si elle vous irrite les yeux ou elle a un gout amer.

Que faire **AVANT** la tombée de pluies acides:

- Possédez les éléments essentiels notamment:
- L'eau et la nourriture
- Un réservoir du bois de chauffage
- Médicament pour les yeux
- Une radio et des batteries supplémentaires

Que faire **LORS** de la tombée de pluies acides:

- Ne pas s'inquiéter
- Restez à l'intérieur
- Si à l'extérieur, cherchez un abri (ex. voiture et bâtiment)
- Couvrez les citernes et les puits
- Protégez vos yeux quand vous êtes à l'extérieur
- Gardez les enfants à l'intérieur et les interdisez de jouer sous la pluie acide.
- En cas d'alerte arrêtez-vous de travailler et rentrez à la maison



Que faire **APRÈS** la tombée d'une pluie acide:

- Autorisez les autorités à tester l'eau avant de le consommer
- Portez la protection des yeux et toujours se réfugier lors de la tombée des pluies acides



- Vous pouvez manger des fruits et légumes du jardin mais lavez-les soigneusement

Que faire si vous habitez une région vulnérable aux gaz volcaniques:

- Assurez-vous d'avoir un masque à gaz ou un tissu humide toujours prêt pour couvrir votre bouche et nez
- Évitez cette région si vous avez des difficultés respiratoires
- Assurez-vous d'avoir accès à la radio ou être à jour sur les informations à propos du volcan proche de vous



Que faire **LORS** d'une émission du gaz volcanique:

- Ne restez pas dans la région qui est déclarée interdite par les autorités
- Écoutez toujours la radio pour toute information à jour
- Assurez-vous que les enfants, les femmes enceintes et tous ceux qui ont des problèmes respiratoires soient à l'intérieur
- Portez souvent un masque ou une protection couvrant votre bouche et nez quand vous marchez à l'extérieur

Que faire **APRÈS** une émission de gaz volcanique:

- Écartez-vous de la direction du vent
- Sous attente de la pluie acide pour suivre et préparez-vous aux conséquences
- Portez souvent du linge protecteur
- Assurez-vous que les enfants et les femmes enceintes sont à l'intérieur et sont en sécurité face aux émissions de gaz volcaniques.

